

Návod k použití vířivého bazénu PureSpa Greywood Deluxe
SB-HW20



Před instalací a použitím výrobku si pečlivě přečtěte pokyny k sestavení, provozu a údržbě.

Pokyny si uschovejte k dalšímu nahlédnutí.

OBSAH

TECHNICKÉ ÚDAJE VÝROBKU	2
DŮLEŽITÉ BEZPEČNOSTNÍ POKYNY	3-6
SOUČÁSTI	7-8
SESTAVENÍ	9-14
OBSLUHA	15-18
TABULKA VÝZNAMU KÓDŮ	19
MINIMALIZACE TEPELNÝCH ZTRÁT A ÚSPORA ENERGIE	20
ÚDRŽBA A POUŽITÍ CHEMICKÉ ÚPRAVY VODY	21-24
ÚDRŽBA	25-26
USKLADNĚNÍ	26
ODSTRAŇOVÁNÍ ZÁVAD	27-28
DEMONTÁŽ FILTRAČNÍHO ČERPADLA	29
ZÁRUČNÍ PODMÍNKY	30

UPOZORNĚNÍ: Vyobrazení uvedená v tomto návodu jsou pouze ilustrativní a mohou se lišit od skutečně dodaného výrobku.

UPOZORNĚNÍ: Vzhledem k politice neustálého zdokonalování výrobků si Intex vyhrazuje právo na změnu specifikace a vzhledu, který se tak může lišit od dodaného výrobku, bez upozornění.

Doporučení: Ve vířivce používejte upravenou vodu z vodovodního řádu. Při použití studniční vody doporučujeme nechat provést její rozbor a následně provést její úpravu podle zjištěných výsledků. Jinak může dojít k nežádoucímu zabarvení vody po aplikaci chemických přípravků a vzniku usazenin vodního kamene.

TECHNICKÉ ÚDAJE VÝROBKU

Napětí / frekvence / počet fází	220-240 V / 50 Hz / 1	
Maximální počet sedících osob:	4 dospělí	6 dospělých
Objem vody:	795 l (210 galonů)	1098 l (290 gal)
Vnitřní/vnější průměr:	150/201 cm (59/79 palců)	168/218 cm (66/86 in)
Výška:	71 cm (28 palců)	
Vzduchovač:	800 W	
Průtok čerpadla filtrace:	1 741 l/h (460 gal/h)	
Příkon ohřivače:	2 200 W	
Rozsah teplot:	10 °C - 40 °C (50 °F - 104 °F)	
Nárůst teploty:	1,5-2,5 °C/h (3 °F - 4,5 °F/h)	1-2 °C/h (2 °F - 3 °F/h)
Počet bublinových trysek:	140	170
Doporučený pracovní tlak vany vířivky:	0,083 baru (1,2 psi)	

RF pásmo: 2408-2476 MHz, výkon vysílače 10dBm

Kabelem napájená nafukovací, přenosná, nadzemní vířivka s čerpadlem, ohřivačem, vzduchovačem, zabudovanou funkcí změkčování tvrdé vody a ovládacím panelem.

UPOZORNĚNÍ: Nebezpečí požáru! Výrobek vyžaduje nejméně 13 A elektrického proudu. Pokud dojde k vypnutí jističe, ověřte, že na obvodu s vířivkou nejsou připojeny další elektrické spotřebiče nebo jiná proudově náročná zařízení. Před použitím roztáhněte přívodní kabel. Tento kabel nepokládejte na hořlavé materiály.

Poznámka: Jednotka vířivky je vybavena kompletním uzemňovacím systémem, který je také v kontaktu s procházející vodou. Je možné, že se osoba může při dotyku s vodou nabit statickou elektřinou, která se při dotyku se zemí vybije, což může působit nepříjemně. Bez ohledu na to by jakýkoli elektrický výboj měl být vyšetřen kvalifikovaným elektrikářem před dalším použitím vířivky. Pokud k tomu nastane, vířivku odpojte a nepoužívejte, dokud není zjištěna příčina výboje a dokud nejsou podniknuty příslušné kroky k nápravě.

DŮLEŽITÉ BEZPEČNOSTNÍ POKYNY

Při instalaci a používání tohoto elektrického zařízení se musí vždy dodržovat základní bezpečnostní pravidla, včetně následujících.

PŘEČTĚTE SI VŠECHNY POKYNY A ŘIĎTE SE JIMI

NEBEZPEČÍ

- Nebezpečí náhodného utonutí (zejména pro děti do 5-ti let věku). Mimořádná pozornost se musí věnovat zabránění nekontrolovaného přístupu dětí do vířivky. Toho lze dosáhnout, pokud kompetentní dospělá osoba zabezpečí přístupové cesty nebo do vířivky nainstaluje bezpečnostní zařízení. Abyste předešli vzniku úrazů během používání vířivky, zajistěte, aby děti byly pod trvalým dohledem dospělé kompetentní osoby.
- Nebezpečí utonutí. Pravidelně kontrolujte těsnost, stav opotřebení, poškození nebo známky stárnutí krytu vířivky. Nikdy nepoužívejte opotřebovaný nebo poškozený kryt: Poškozený kryt neposkytuje dostatečnou ochranu před přístupem dětí bez dohledu do vířivky.
- Nebezpečí úrazu. Sací koncovky v této vířivce jsou dimenzovány tak, aby odpovídaly specifickému průtoku vody vytvořenému čerpadlem. Pokud je potřeba vyměnit sací vedení nebo čerpadlo, ujistěte se, že je průtok shodný. Nikdy nepoužívejte vířivku, pokud je sací koncovka rozbitá nebo chybí. Nikdy nenahrazujte sací vedení jiným se sníženým jmenovitým průtokem, který je vyznačen na originální sací koncovce.
- Nebezpečí úrazu. Poškozený napájecí kabel okamžitě vyměňte. Napájecí kabel nezakopávejte do země.
- Nebezpečí zasažení elektrickým proudem. V okruhu 3,5 m (11,5 stop) okolo vířivky nebo horké lázně nenechávejte žádná elektrická zařízení, například osvětlení, telefon, rozhlasový nebo televizní přijímač.
- Nebezpečí zasažení elektrickým proudem. Vířivku nepoužívejte za deště nebo bouřky.

VÝSTRAHA

- Tato vířivka je elektrické zařízení, které může být napájeno pouze přes proudový chránič (RCD) s vypínacím proudem 30 mA.
- Tato vířivka obsahuje přenosný proudový chránič (PRCD) s vypínacím proudem 10 mA. Pokud je detekován únik proudu více než 10 mA, odpojí proudový chránič napájecí obvod. V takovém případě vytáhněte vidlici přívodního kabelu ze zásuvky a obraťte se na nejbližší servisní středisko s žádostí o kontrolu a případnou opravu tohoto výrobku.
- Komponenty obsahující součásti pod napětím, kromě součástí napájených velmi nízkým napětím nepřesahujícím 12 V, nesmí být v dosahu osob nacházejících se ve vířivce.
- Elektrická instalace musí splňovat požadavky místních a národních norem.
- Součásti obsahující elektrické komponenty, kromě dálkových ovládaní, musí být umístěny nebo připevněny tak, aby nemohly spadnout do vířivky.
- Abyste předešli nebezpečí vzniku úrazu, nedovolte dětem používat tento výrobek bez trvalého a pečlivého dohledu.
- Děti nesmí používat vířivky nebo horké lázně bez dohledu dospělé osoby.
- Pro snížení nebezpečí utonutí zajistěte trvalý dohled dětí. Po každém použití nasadte a uzamkněte kryt vířivky.
- Pro snížení nebezpečí úrazu:
 - a) Teplota vody ve vířivce by nikdy neměla překročit 40 °C (104 °F). Teploty vody 38 °C (100 °F) až 40 °C (104 °F) jsou považovány za bezpečné pro zdravé dospělé osoby. Pro malé děti, a pokud doba použití překročí 10 minut, se doporučují nižší teploty vody. Před použitím se doporučuje vyhledat radu lékaře.
 - b) Protože vysoké teploty vody představují vysoké riziko poškození plodu během prvních měsíců těhotenství, měly by těhotné ženy nebo ženy, u kterých se otěhotnění očekává, omezit teplotu vody a dobu použití a doporučuje se také vyhledat radu lékaře.
 - c) Protože se tolerance regulačních zařízení teploty vody mění, musí před vstupem do vířivky nebo horké lázně uživatel teplotu vody změřit přesným teploměrem.

- d) Požívání alkoholu, drog nebo léků před či během používání vířivky může mít za následek bezvědomí s možným následným utonutím.
- e) Osoby s jakýmkoli zdravotním omezením by měly před použitím vířivky požádat o radu lékaře.
- f) Osoby, které používají léky a/nebo mají nepříznivou zdravotní anamnézu, by se měly před použitím vířivky nebo horké lázně poradit s lékařem. Některé léky mohou způsobovat ospalost, ovlivňovat srdeční frekvenci, krevní tlak a oběhový systém.
- g) Nepotápějte hlavu pod vodu, ani nikdy vody ve vířivce nepolykejte.
- Lidé s infekčními nemocemi by neměli vířivku nebo horkou lázeň používat.
 - Při vstupování a vystupování z vířivky nebo horké lázně postupujte opatrně, abyste předešli úrazu.
 - Těhotné ženy nebo ženy, u kterých se otěhotnění očekává, by se měli před použitím vířivky nebo horké lázně poradit s lékařem.
 - Voda teplejší než 38 °C může poškodit vaše zdraví.
 - Nepoužívejte vířivku nebo horkou lázeň ihned po náročném cvičení.
 - Dlouhodobý pobyt ve vířivce nebo horké lázni může poškodit vaše zdraví.
 - V těhotenství může dlouhý pobyt v horké vodě poškodit plod. Před vstupem do vody změřte její teplotu. Nevstupujte do vířivky, pokud je teplota vody vyšší než 38 °C (100 °F). Ve vířivce nezustávejte déle než 10 minut.
 - Teplo z vířivky ve spojení s alkoholem, drogami nebo léky může způsobit bezvědomí.
 - Při příznacích nevolnosti, závratí nebo ospalosti vířivku okamžitě opusťte. Teplo z vířivky může způsobit přehřátí organismu a bezvědomí.
 - Příčiny, příznaky a účinky přehřátí organismu jsou uvedeny níže: K přehřátí organismu dochází, pokud vnitřní tělesná teplota vystoupí o několik stupňů nad normální tělesnou teplotu 37 °C (98,6 °F). Příznaky přehřátí organismu zahrnují zvýšení vnitřní tělesné teploty, závrat, netečnost, ospalost a mdloby. Účinky přehřátí organismu mohou způsobit ztrátu citlivosti na teplo, ztrátu schopnosti rozpoznání nutnosti opustit vířivku nebo horkou lázeň, ztrátu schopnosti uvědomovat si hrozící nebezpečí, poškození plodu u těhotných žen, fyzickou neschopnost opustit vířivku nebo horkou lázeň a bezvědomí s nebezpečím utonutí.
 - Požití alkoholu, drog nebo léků může značně zvýšit nebezpečí fatálního přehřátí organismu v horkých lázních nebo vířivkách.
 - Vždy přidávejte chemikálie do vody, nikoli vodu do chemikálií. Přidání vody do chemikálií může způsobit silnou tvorbu kouře nebo prudké chemické reakce a nebezpečné vystříknutí chemikálií.
 - Nikdy neskákejte ani se nepotápějte do vířivky ani jiné mělké vody.
 - Montáž a demontáž směřují provádět pouze dospělé osoby.
 - Toto zařízení smí být používáno dětmi staršími 8 let a osobami se sníženými fyzickými, smyslovými nebo mentálními schopnostmi nebo s nedostatečnými zkušenostmi pouze, pokud na ně dohlíží způsobilá osoba, nebo pokud byly náležitě poučeny o bezpečném způsobu použití zařízení a chápou možná nebezpečí vyplývající z jeho použití. Nedovolte dětem, aby si s tímto zařízením hrály. Čištění a užitelskou údržbu nesmí provádět děti bez náležitého dohledu.
 - Během provozu nesmí být žádná část elektrického zařízení umístěna nad lázeň.
 - Všechny vidlice napájecích kabelů tohoto zařízení umístěte ve vzdálenosti větší než 4 m od vířivky a ve výšce minimálně 1,2 m.
 - Před demontáží, čištěním, prováděním údržby nebo nastavením tohoto zařízení vždy odpojte všechny jeho vidlice z elektrických zásuvek.
 - Vidlice přívodního kabelu musí být po instalaci zařízení přístupná.
 - Napájecí kabel nezakopávejte do země. Napájecí kabel umístěte tak, aby nedošlo k jeho poškození travními sekačkami, nůžkami na živé ploty nebo jinými zařízeními.
 - V případě poškození napájecího kabelu musí jeho výměnu provést kvalifikovaný elektrikář, aby se předešlo nebezpečí úrazu. Při provádění servisu používejte pouze identické originální díly.
 - Vždy mějte zásuvku v suchu, připojení vidlice spotřebiče do vlhké zásuvky je přísně zakázáno!
 - Vidlice spotřebiče musí být připojen pouze do uzemněné zásuvky pevné elektrické instalace.
 - Aby se snížilo nebezpečí zasažení elektrickým proudem, nepoužívejte k připojení přívodu elektrického proudu prodlužovací kabely, časovače nebo adaptéry zásuvek. Zajistěte vhodně umístěnou zásuvku.
 - Nepokoušejte se toto zařízení připojovat nebo odpojovat z elektrické zásuvky, pokud stojíte ve vodě nebo máte vlhké ruce.

- Vířivku nenechávejte dlouhodobě prázdnou. Vířivku nevystavujte dlouhodobě účinkům přímého slunečního záření.
- Z důvodu zachycení přeteklé vody musí být okolo vířivky umístěn vhodný odvodňovací systém.
- Vodu ve vířivce nenechte zmrznout. Vířivku nezapínejte, pokud v ní zamrzne voda.
- Vířivku nepoužívejte, pokud byla poškozena při dopravě a/nebo při jakékoli závadě. Ohledně dalšího postupu kontaktujte servisní centrum Intex.
- Nikdy nepoužívejte vířivku o samotě ani nepřipusťte, aby ji používali o samotě jiné osoby.
- Nikdy nelijte vodu teplejší než 40 °C (104 °F) přímo do vířivky.
- Abyste předešli poškození, udržujte domácí zvířata v bezpečné vzdálenosti od vířivky.
- Do vody ve vířivce nepřidávejte koupelový olej ani koupelovou sůl.
- Vířivka musí být umístěna na hladkém, vodorovném povrchu, který je schopen odolat maximální zatížení naplněné vířivky vodou se čtyřmi dospělými osobami: hmotnost 1136 kg; se šesti dospělými osobami: 1592 kg.
- Zabezpečte dostatečný odvodňovací systém kolem vířivky, abyste se vypořádali s přetečenou nebo vystříkanou vodou.
- Z bezpečnostních důvodů používejte příslušenství výhradně dodávané výrobcem vířivky.
- Tato vířivka není určena pro veřejné ani komerční použití vč. pronájmu.
- Všechny informace týkající se instalace, čištění a údržby naleznete v níže uvedených odstavcích návodu.
- Nikdy nepokládejte žádné kovové předměty na povrch lože ovládacího panelu na řídicí jednotce.

Před instalací a použitím tohoto výrobku si pečlivě přečtěte, pochopte a dodržujte všechny pokyny uvedené v návodu. Zde uvedená varování a bezpečnostní pokyny řeší některé všeobecná rizika spojená s vodní rekreací, ale nemohou pokrýt všechna rizika a nebezpečí ve všech případech. Proto při vodních radovánkách, sportech a rekreaci používejte zdravý rozum. Návod si uschovejte pro budoucí použití.

Bezpečnost pro neplavce

- Zajistěte trvalý, aktivní a bdělý dohled kompetentní dospělé osoby nad slabými plavci a neplavci po celou dobu použití vířivky (mějte na paměti, že děti mladší pěti let jsou nejrizikovější skupinou z pohledu nebezpečí utonutí).
- Určete příslušnou kompetentní dospělou osobu, která bude dohlížet na vířivku a její okolí po celou dobu, kdy je používána.
- Pokud vířivka není v provozu nebo je bez dozoru, odstraňte všechny hračky z vířivky a jejího okolí, aby nelákaly děti ke vstupu do vířivky.

Bezpečnostní zařízení

- Doporučujeme zabezpečit okolí vířivky bariérou (a zabezpečit i všechny vstupy) s cílem zabránit neoprávněnému přístupu k vířivce.
- Bariéry, zakrytí, alarmy nebo podobná bezpečnostní zařízení jsou užitečné pomůcky, ale nejsou náhradou za trvalý, aktivní a bdělý dohled kompetentní dospělé osoby.

Bezpečnostní vybava

- Mějte v blízkosti bazénu k dispozici funkční telefon a seznam nouzových telefonních čísel.

Bezpečné používání vířivky

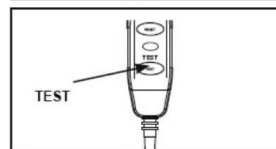
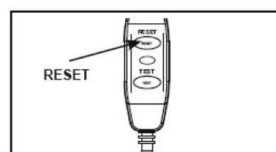
- Doporučujeme všem uživatelům, zejména dětem, naučit se plavat.
- Naučte se základům první pomoci a pravidelně si tyto znalosti obnovujte. V případě nouze to může být velmi důležité pro úspěšnou záchranu života.
- Poučte všechny uživatele vířivky, včetně dětí, co dělat v případě nouze.
- Nikdy neskákejte do jakékoliv mělké vody. Může to vést k vážnému zranění nebo smrti.
- Nepoužívejte vířivku, pokud jste pod vlivem alkoholu, drog nebo léků, které mohou zhoršit vaši schopnost bezpečně používat vířivku.
- Pokud je použito zakrytí, před vstupem do vířivky jej úplně odstraňte z povrchu vody.

- Chraňte uživatele vířivky před nemocemi souvisejícími s kvalitou vody tím, že udržujete vodu zdravotně nezávadnou a dodržujete hygienická pravidla. Viz pokyny na údržbu vody v návodu k použití.
- Chemické látky a směsi (např. dezinfekční prostředky na úpravu vody, čištění apod.) skladujte mimo dosah dětí.
- Respektujte a dodržujte varování a bezpečnostní značky umístěné na stěně vířivky.

VÝSTRAHA

Tento výrobek je vybaven proudovým chráničem (RCD) umístěným na konci napájecího kabelu. Chránič RCD se musí před každým použitím přezkoušet. Vířivku nepoužívejte, pokud chránič nefunguje správně. Odpojte napájecí kabel, dokud nebude zjištěna příčina závady a odstraněna. Závadu nechte opravit kvalifikovaným elektrikářem. Chránič RCD nevyřazujte z provozu. V chrániči RCD se nenacházejí žádné opravitelné součásti. Otevření chrániče RCD bude mít za následek zrušení záruky.









1. Stiskněte tlačítko RESET na proudovém chrániči (RCD).
2. Zapněte elektrické zařízení vířivky.
3. Stiskněte tlačítko TEST na chrániči RCD. Kontrolka RCD by měla zhasnout a elektrické zařízení by se mělo vypnout. Pokud kontrolka RCD nezhasne a elektrické zařízení se nevyjme, je chránič RCD vadný. Vířivku nepoužívejte. Závadu nechte opravit kvalifikovaným elektrikářem.
4. Stiskněte tlačítko RESET na proudovém chrániči (RCD). Kontrolka na RCD by se měla rozsvítit. Pokud se kontrolka RCD nerozsvítí, je chránič RCD vadný. Vířivku nepoužívejte. Závadu nechte okamžitě opravit kvalifikovaným elektrikářem.



UPOZORNĚNÍ

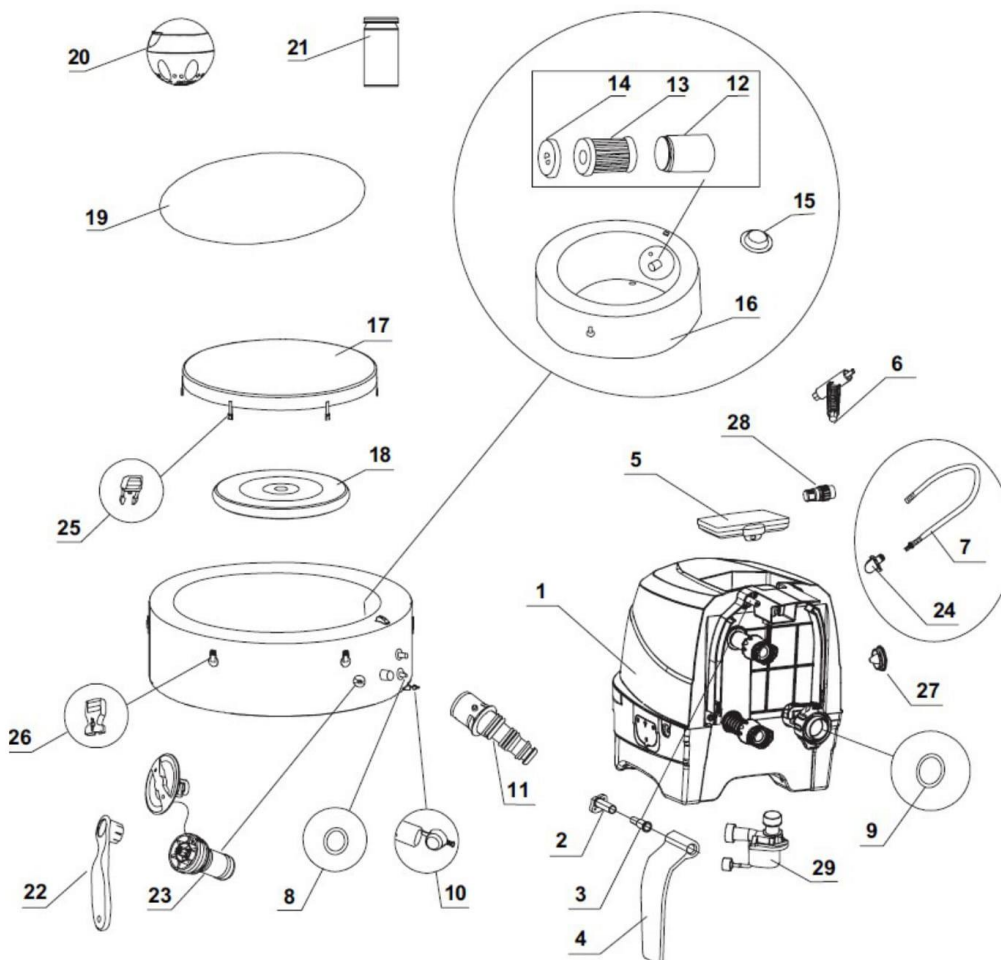
S chemikáliemi na úpravu vody zacházejte podle návodu výrobce.

VYSVĚTLENÍ POUŽITÝCH PIKTOGRAMŮ

	Pozor.		Požívání alkoholu, drog nebo léků před či během používání vířivky může mít za následek bezvědomí s možným následným utonutím.
	Před instalací a použitím tohoto výrobku si pečlivě přečtěte, pochopte a dodržujte všechny pokyny uvedené v tomto návodu k použití.		Vířivka musí být postavena na vodorovném, pevném a hladkém povrchu s nosností, která odpovídá maximálnímu zatížení plnou vířivkou se čtyřmi dospělými osobami, tj. 1136 kg, se šesti dospělými 1592 kg.
	Nebezpečí náhodného utonutí. Mimořádná pozornost se musí věnovat zabránění přístupu dětí bez dohledu dospělé kompetentní osoby. Abyste předešli vzniku úrazů, zajistěte, aby děti nemohly používat tuto vířivku bez trvalého dohledu.		Vysoké teploty vody představují vysoké riziko poškození plodu během prvních měsíců těhotenství, a proto by měly těhotné ženy nebo ženy, u kterých se otěhotnění očekává, omezit teplotu vody na 38 °C (100 °F).
	Nikdy neskákejte ani se nepotápějte do vířivky ani jiné mělké vody.		Dbejte na to, aby nedošlo k nasátí vlasů do filtračního systému vířivky.

SOUČÁSTI

Před sestavením vaší vířivky věnujte prosím několik minut kontrole obsahu balení a seznamte se se všemi součástmi.



POZNÁMKA: Obrázky slouží pouze pro ilustraci. Skutečný výrobek se může lišit. Bez měřítka.

Č.	POPIS	KS	Č. DÍLU	
			4 OS.	6 OS.
1	ZÁKLADNA ŘÍDÍCÍ JEDNOTKY	1	12834	12834
2	ZÁVĚS BOČNÍ KRYTU PEVNÝ	2	12771D	12771D
3	ZÁVĚS BOČNÍ KRYTU POJISTKA	2	12772D	12772D
4	BOČNÍ KRYT ZÁKLADNY	2	12770D	12770D
5	OVLÁDACÍ PANEL	1	12839	12839
6	KLÍČ NA ŠROUB OVLÁDACÍHO PANELU	1	11053	11053
7	NAFUKOVACÍ HADICE VÍŘIVKY	1	11830	11830
8	O-KROUŽEK PŘÍTOKU/ODTOKU REGULACE VÍŘIVKY	2	11699	11699
9	O-KROUŽEK REGULACE PŘÍVODU VZDUCHOVÝCH TRYSEK VÍŘIVKY	1	11687	11687
10	VYPOUŠTĚCÍ ZÁTKA VÍŘIVKY	1	11995	11995
11	NÁSTAVEC VYPOUŠTĚCÍHO VENTILU VÍŘIVKY	1	11718	11718
12	TĚLESO VLOŽKY FILTRU	1	11798	11798
13	VLOŽKA FILTRU	2	11692	11692
14	VÍKO VLOŽKY FILTRU	1	11797	11797
15	ZÁTKA PŘÍTOKU/ODTOKU	3	11739	11739
16	VANA VÍŘIVKY	1	10068	12842
17	KRYT VÍŘIVKY	1	11841W	12107W
18	NAFUKOVACÍ VZDUŠNICE KRYTU VÍŘIVKY (NAMONTOVÁNA PŘEDEM NA KRYTU VÍŘIVKY)	1	11689	12108
19	PODLOŽKA POD VÍŘIVKU	1	11717	12109
20	DÁVKOVAČ CHEMIKÁLIÍ	1	12735	12735
21	TESTOVACÍ PROUŽKY	1	11855	11855
22	KLÍČ	1	11742	11742
23	TĚLESO PŘETLAKOVÉHO VENTILU	1	12589D	12589D
24	ADAPTÉR NAFUKOVACÍ HADICE (NASAZEN NA Č.7)	1	12773	12773
25	VNITŘNÍ ČÁST SPONY	6	11994	11994
26	VNĚJŠÍ ČÁST SPONY	6	11993	11993
27	KRYTKA VENTILU PRO VYFOUKNUTÍ VANY	1	12775D	12775D
28	ADAPTÉR PRO VYFUKOVACÍ HADICI	1	12774	12774
29	FILTRAČNÍ ČERPADLO	1	12778	12778

Při objednávání součástí nezapomeňte uvést číslo modelu a číslo součásti.

SESTAVENÍ

Příprava a požadavky na umístění

- Vířivka je určena k vnitřní i venkovní instalaci. Je určena pouze pro domácí použití.
- Vířivka musí být postavena na vodorovném, pevném a hladkém povrchu s nosností, která odpovídá maximálnímu zatížení naplněnou a plně obsazenou vířivkou.
- Ujistěte se, že se na ploše pod a v okolí vířivky nenacházejí žádné ostré předměty.
- Z důvodu zachycení přeteklé nebo stříkající vody musí být okolo vířivky umístěn vhodný odvodňovací systém.
- Zajistěte správně umístěnou napájecí zásuvku pro připojení vířivky a snadný přístup za účelem pravidelného přezkušování funkce proudového chrániče (RCD) na napájecím kabelu.
- Okolo vířivky zajistěte dostatečně velký volný přístupový prostor pro provádění údržby a/nebo oprav zařízení vířivky.
- Plocha musí umožňovat vypuštění z důvodu dlouhodobého uskladnění. Dodržujte místní předpisy týkající se požadavků na vypouštění použité vody.
- Chcete-li omezit hluk, neinstalujte vířivku v bezprostřední blízkosti svislých stěn.
- Plocha musí být v dosahu zdroje pitné vody a její parametry musí být před naplněním vířivky upraveny podle části Chemická úprava vody v tomto návodu k použití.
- Zkontrolujte místní zákony a předpisy týkající se vnitřní a / nebo venkovní instalace vířivky.

Dodatečné požadavky pro vnitřní instalaci

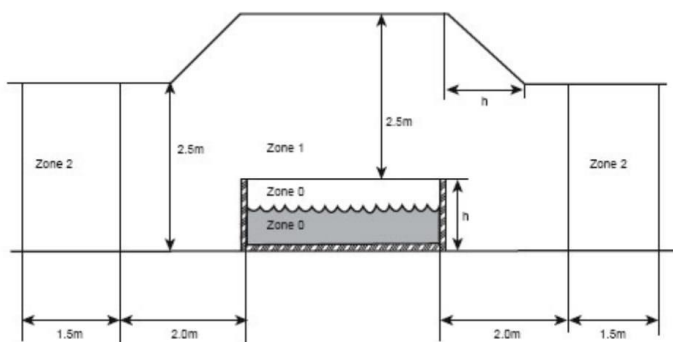
- Ujistěte se, že podlaha má dostatečnou nosnost pro celkovou hmotnost naplněné vířivky při obsazení maximálním počtem osob. Tento požadavek ověřte s pomocí kvalifikovaného stavebního technika.
- Zajistěte, aby podlaha v místě umístění byla voděodolná a byla opatřena protiskluzovou úpravou. Vířivku neinstalujte na koberec ani na jiné materiály, které mohou být poškozeny vlhkostí nebo kondenzací vody.
- Vířivku neinstalujte ve vyšších patrech budovy nad obytnými místnostmi, kde hrozí riziko škod způsobených vodou a vlhkostí.
- Vlhkost je přirozeným důsledkem instalace vířivky ve vnitřních prostorech. Místnost musí být dostatečně odvětrána pro odvětrání vlhkosti. Instalujte ventilační systém, který zabrání nadměrné kondenzaci a vlhkosti v místnosti.

Dodatečné požadavky pro venkovní instalaci

- Majitelé vířivky musí zajistit dodržení místních a státních právních předpisů vztahujících se na zamezení přístupu dětí, zábrany, osvětlení a další bezpečnostní požadavky. Další podrobné informace získáte na místním stavebním úřadu.
- Zajistěte, aby plocha instalace byla vodorovná, pevná, hladká a měla dostatečnou nosnost pro celkovou hmotnost naplněné vířivky.
- Vířivku nestavte na trávnik nebo znečištěný povrch, protože se tím zvyšuje množství nečistot, které se mohou dostat do vířivky a poškodit její dno.
- Vířivku nevystavujte dlouhodobému působení slunečního záření. Použijte slunečník, stan, markýzu nebo altán.
- Vířivku je možné instalovat ve venkovním prostředí pouze, pokud teplota vzduchu neklesne pod 4 °C (39 °F), teplota vody uvnitř vířivky je vyšší než 4 °C (39 °F) a nehrozí zamrznutí vody uvnitř cirkulačního systému, čerpadla a potrubí. Mezi dno vířivky a zem vložte izolační vložku, která zabrání unikání tepla dnem vířivky a pomůže k lepšímu udržení tepla uvnitř vířivky. Vířivku nepoužívejte, pokud teplota okolí nebo vody v ní klesne pod 4 °C (39 °F).

**POŽADAVKY NA
BEZPEČNOSTNÍ ZÓNY**

Elektrické zařízení vířivky musí být nainstalováno v zóně 1 a 2, nebo mimo všechny zóny. Rozměry zón jsou omezeny stěnami anebo přepážkami.

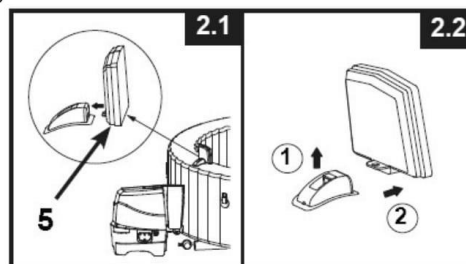
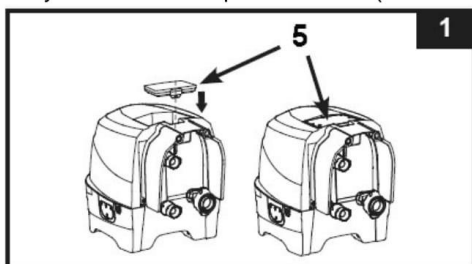


K sestavení vířivky jsou nutné 2 osoby.

1. Celou zabalenou vířivku přesuňte na místo instalace. Vanu vířivky netahejte po zemi, mohlo by dojít k jejímu poškození a netěsnostem.
2. Otevřete opatrně karton a nepoškozte jej, protože se používá k uložení vířivky k dlouhodobému uskladnění, nebo pokud se vířivka nepoužívá.
3. Všechny součásti rozložte na zem a zkontrolujte, zda byly dodány všechny součásti. Ohledně scházejících nebo poškozených součástí kontaktujte příslušné servisní centrum Intex uvedené na přiloženém seznamu autorizovaných servisních center.

Instalace a nabíjení ovládacího panelu vířivky

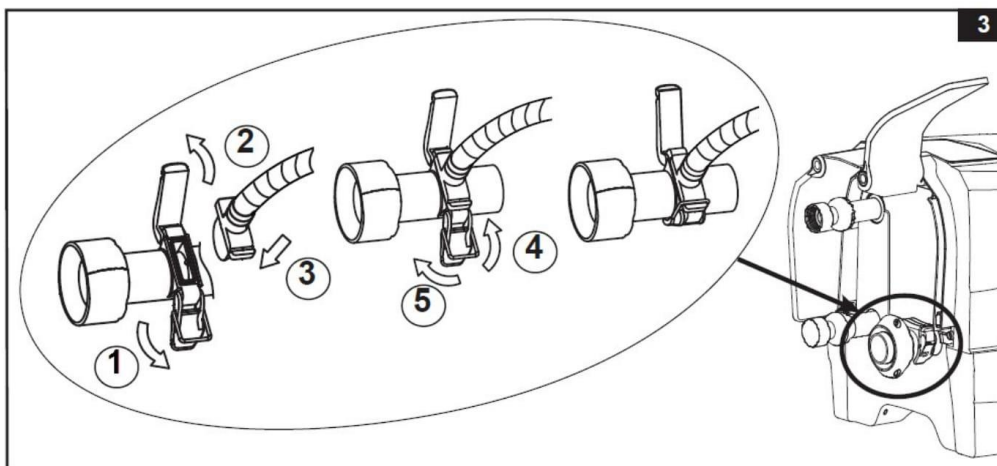
1. Ujistěte se, že zadní část ovládacího panelu (5) a zapuštěná plocha lože řídicí jednotky jsou čisté a suché.
2. Ujistěte se, že je řídicí jednotka zapojena a zda je otestován proudový chránič (RCD). Pro nabíjení vestavěné baterie umístěte ovládací panel (5) na zapuštěné lože řídicí jednotky (viz obrázek 1). Další podrobnosti viz část Ovládací panel.
3. Jakmile je baterie ovládacího panelu plně nabitá, můžete umístit ovládací panel na stěnu vířivky (viz obrázek 2.1). Chcete-li odstranit ovládací panel z vířivé vany, zvedněte západku a zároveň vytáhněte ovládací panel z držáku (viz obrázek 2.2).





Nafouknutí:

Nafouknutí stěny vířivky


1. Podložku pod vířivku (19) rozprostřete na vyčištěnou plochu. Potom na ni rozprostřete vířivku a výpustný ventil nasměrujte směrem k vhodnému prostoru pro vypouštění.
POZNÁMKA: Podložku pod vířivku umístěte na plochu bublinkami směrem dolů.
2. Odklopte boční kryt jednotky (4) pro přístup k nafukovacímu hrdlu jednotky. Odklopte západku a otevřete tak kryt, vložte do něj adaptér (24) s nasazenou nafukovací hadicí a uzavřete západku k zajištění adaptéru na svém místě (viz obrázek 3).



3. Vyšroubujte krytku vzduchového ventilu na vířivce a odkryjte dířek ventilu v horní poloze pro nafukování. Druhý konec hadice (7) zasaňte do ventilu a zajistěte jej otočením doprava (viz obrázek 4).

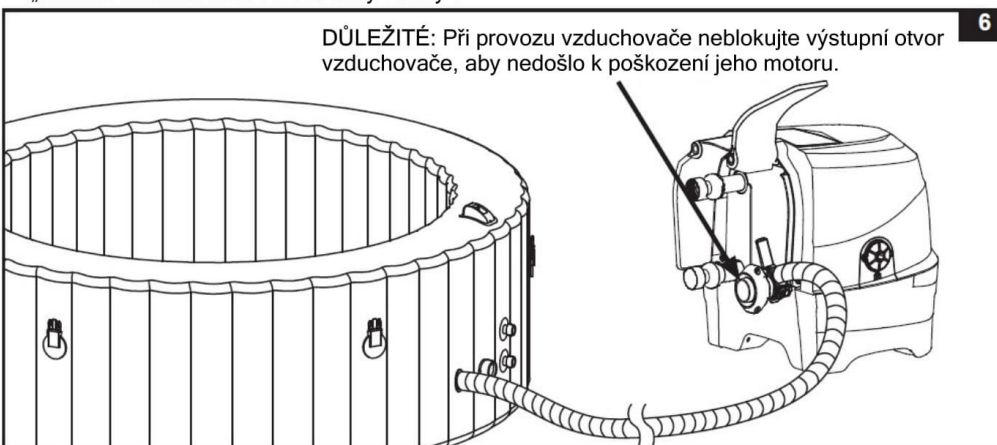
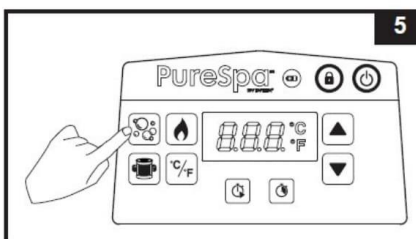
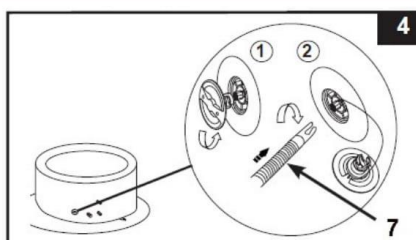
4. Nejprve zapněte vířivku stiskem tlačítka  na ovládacím panelu a pak zapněte tlačítkem  vzduchovač. Nafukujte vanu vířivky 8-10 minut, dokud není na stisk pevná (viz obrázek 5 a 6).

DŮLEŽITÉ: Vířivku nehubstěte na příliš vysoký tlak a pro nafouknutí nepoužívejte vysokotlaký kompresor.

5. Tlačítkem  vypněte vzduchovač.

6. Odpojte nafukovací hadici (7) a nasadte zpět krytku ventilu.

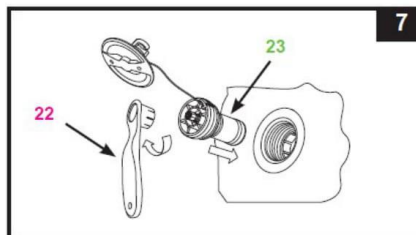
POZNÁMKA: Krytku je konstruována jako šroubovací. Krytku neutahujte příliš velkou silou, mohlo by dojít k uvolnění vnitřního systému nafukovacího ventilu. Údržba ventilu, viz kapitola „Údržba vzduchového ventilu vany vířivky“.




DŮLEŽITÉ: Při provozu vzduchovače neblokujte výstupní otvor vzduchovače, aby nedošlo k poškození jeho motoru.

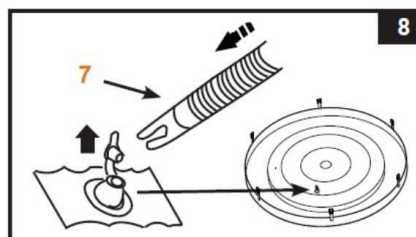
UPOZORNĚNÍ: Pokud je potřeba vyměnit těleso (23) přetlakového ventilu z důvodu opotřebení, použijte dodaný klíč (22) pro odšroubování tělesa ze základny ventilu.

Nové těleso ventilu našroubujte zpět. Ujistěte se, že je těleso v základně ventilu pevně utaženo (viz obrázek 7). Před touto činností je nutno vypustit z vířivky vodu a vzduch. Základnu ventilu si přidržujte rukou z vnitřní strany vany vířivky.



Nafouknutí vzdušnice krytu vířivky

1. Otevřete nafukovací ventil vzdušnice a zasuňte do něj jeden konec nafukovací hadice (7). Zapněte vzduchovač tlačítkem  a nahustěte vzdušnici tak, aby byla na dotek pevná (viz obrázek 8).
2. Odpojte nafukovací hadici (7) od ventilu a od vzduchového výstupu na řídicí jednotce. Zavřete a zatlačte nafukovací ventil na vzdušnici.
3. Na výstupní hrdlo vzduchovače naistalujte zpět zátku (5).

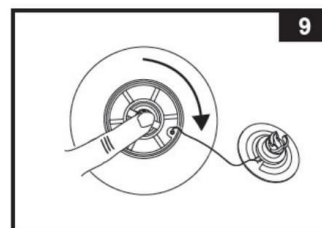


POZNÁMKA: V případě potřeby dofouknutí stěny vany vířivky nebo vzdušnice krytu vířivky po jejich sestavení postupujte podle kapitoly „Nafouknutí stěny vířivky“ a „Nafouknutí vzdušnice krytu vířivky“. Vzdušnice je předem nainstalovaná v krytu vířivky. Pokud je potřeba ji znovu vsadit do krytu, založte ji do lemu krytu v nenafouklém stavu.

Vypuštění

Stěna vany vířivky:

1. Vyšroubujte krytku dřívku ventilu. Dřík ventilu zatlačte, otočte jej o 90 stupňů doprava a zajistěte jej v dolní poloze (viz obrázek 9).
2. Po vypuštění vzduchu zatlačte dřík ventilu a otočte jej o 90 stupňů doleva a vraťte jej tak do polohy pro nafukování.
3. Nasaďte zpět krytku.

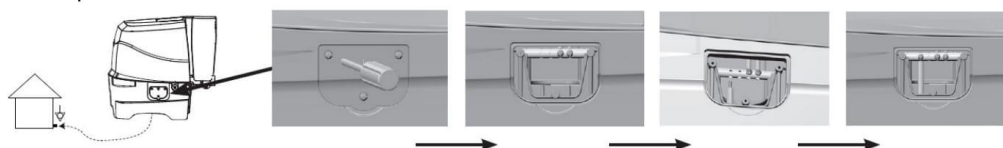


Vzdušnice krytu vířivky

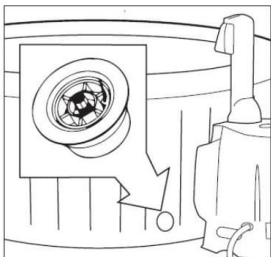
1. Vytáhněte zátku, ventil stiskněte v jeho spodní části a držte jej, dokud se vzdušnice nevypustí.
2. Zavřete a zatlačte ventil.

Doplňkové uzemnění řídicí jednotky vířivky

Řídicí jednotka vířivky je vybavena zemnicí svorkou pro dodatečné propojení se zemnicí (EPS) svorkou elektroinstalace budovy - viz obrázek níže. K propojení je nutno použít vodič s průřezem 2,5 až 6,0 mm² (není součástí dodávky). Podle platných elektrotechnických předpisů se však v ČR toto uzemnění NESMÍ provádět.



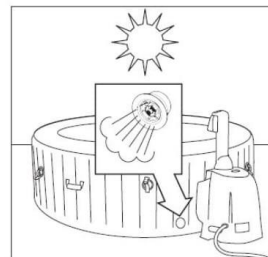
FUNKCE PŘETLAKOVÉHO VENTILU



Umístění přetlakového ventilu



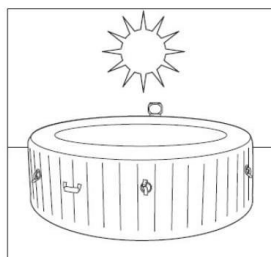
Vanu vířivky nafoukněte ráno.



Vzduch se přes den ohřeje a zvětší svůj objem. Přetlakový ventil uvolňuje přebytečný vzduch.



Chladnější teploty v noci způsobují, že vana vířivky vypadá méně nahuštěně.

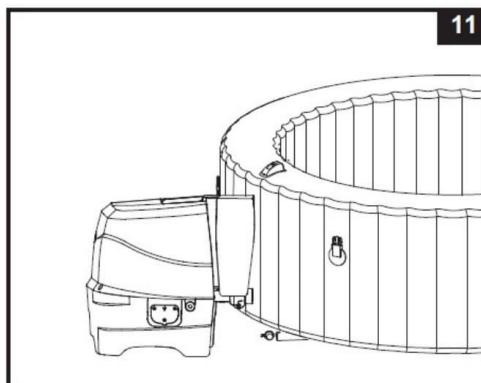
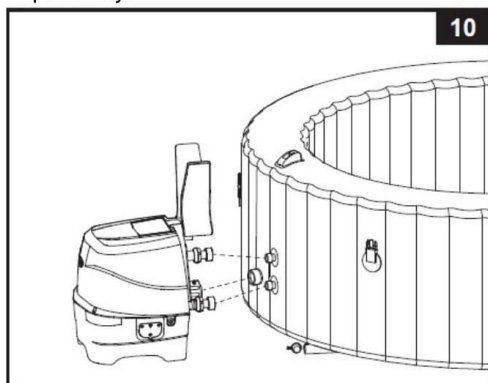


Vzduch se přes den ohřeje, zvětší svůj objem a upraví tak vzhled vany.

Instalace řídicí jednotky vířivky

1. Připojte řídicí jednotku vířivky k vaně vířivky (viz obrázek 10). Připojky utáhněte pevně rukou. Pro utahování nepoužívejte nářadí.
2. Vraťte zpět na své místo zadní kryt (2) základny (viz obrázek 11). Základna před použitím vířivé vany musí být kompletní a zakrytá.

UPOZORNĚNÍ: Na řídicí jednotku vířivky nesedejte, neopírejte se o ni ani na ni nepokládejte žádné předměty.





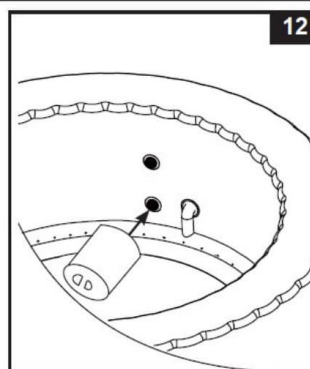
3. Na vnitřní stranu výtokové mřížky připevněte těleso vložky filtru (spodní poloha označená písmenem „C“) (viz obrázek 12). Před připojením armatur řídicí jednotky vanu nejprve nafoukněte.
4. Před napuštěním vířivky se přesvědčte, zda jsou zátky na vnitřní i vnější straně vypouštěcího ventilu správně nasazeny.
5. Naplňte vanu vířivky čerstvou vodou tak, aby hladina vody byla mezi značkami MIN a MAX na vnitřní straně stěny vířivky. Vířivku nepřepĺňujte. Nikdy nehýbejte s naplněnou vířivkou a/nebo s připojenou řídicí základnou, může tím dojít k poškození vany nebo základny.

VÝSTRAHA: Nikdy nelijte vodu teplejší než 40 °C (104 °F) přímo do vířivky. Z důvodu urychlení ohřevu a úspor energie doporučujeme vanu vířivky naplnit vlažnou vodou.

DOPORUČENÍ: Použijte upravenou vodu z vodovodního řádu.

Při použití studniční vody doporučujeme nechat provést její rozbor a následně provést její úpravu podle zjištěných výsledků. Jinak může dojít k nežádoucímu zabarvení vody po aplikaci chemických přípravků a vzniku usazenin vodního kamene.

6. Nasadte kryt vířivky se vzdušnicí (předem namontována v krytu vířivky) na vanu vířivky, zapněte spony, utáhněte pásky a spony krytu vířivky uzamkněte dodaným klíčem.
DŮLEŽITÉ: Pravidelně kontrolujte těsnost, opotřebení, poškození nebo známky stárnutí krytu vířivky. Nikdy nepoužívejte poškozený kryt.
7. Ujistěte se, že je vířivka zapojena do uzemněné zásuvky a nejdříve stisknutím tlačítka  zapněte tlačítka na ovládacím panelu. Stisknutím tlačítka  na ovládacím panelu zapnete ohřivač, viz „Ovládací panel vířivky“ v kapitole „Obsluha“.



Kryt vířivky

Připevňovací spony krytu jsou uzamykatelné. V sáčku s příslušenstvím jsou dodány také dva klíče. Pro usnadnění obsluhy jsou všechny spony označeny symboly „zamknuto“ a „odemknuto“. Pro uzamknutí nebo odemknutí spony zasuňte klíč do zdířky ve sponě a otočte jím do příslušné polohy.

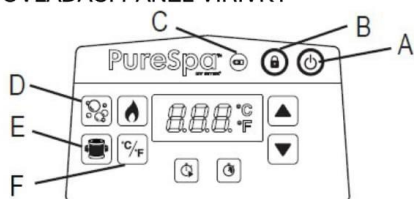
Pro zajištění bezpečnosti a zabránění přístupu neoprávněných osob v době, kdy se vířivka nepoužívá, vždy nasadte kryt a uzamkněte spony. Klíče vždy uložte mimo dosah dětí. V případě ztráty klíčů, použijte k zamknutí nebo odemknutí spon šroubovák podobné velikosti.

Kryt pokládejte vždy na čistou a suchou plochu, jinak by mohlo dojít ke znečištění a vniku bakterií do vody. Kryt byste neměli pokládat na dřevěný nábytek nebo podlahy z důvodu rizika bělení dřeva.

Doporučuje se použít zdvihák krytu, speciální podložku nebo podobné zařízení.

OBSLUHA

OVLÁDACÍ PANEL VÍŘIVKY



- A: Vypínač
- B: Zámek panelu
- C: Indikátor stavu baterie
- D: Tlačítko vzduchovače
- E: Tlačítko vodního filtru
- F: Tlačítko přepínání stupňů Celsia/Fahrenheita



Vypínač: Po připojení jednotky použijte toto tlačítko k zapnutí tlačítek ovládacího panelu řídicí jednotky. Stisknutím tohoto tlačítka se vypnou všechny aktuálně zapnuté funkce.



Zámek panelu: Stisknutím a podržením tohoto tlačítka 3 sekundy zamknete / odemknete ovládací tlačítka. Pokud zapomenete zamknout ovládací prvky klávesnice, systém jej automaticky uzamkne po 1 minutě nečinnosti. Ikona na displeji je při uzamčení zelená.



Indikátor stavu baterie: Po úplném nabití se indikátor baterie rozsvítí zeleně; červeně svítí, když baterie vyžaduje nabíjení, a bliká červeně, když je v režimu nabíjení.



Tlačítko vzduchovače: Pomocí tohoto tlačítka se zapíná masážní systém. Po půl hodině nepřetržitého provozu se masážní systém automaticky vypne. Po zapnutí svítí kontrolka ve tvaru trysky zeleným světlem.



VÝSTRAHA: Systém vzduchových trysek neprovozujte, pokud je nasazen kryt, uvnitř vířivky se může vytvořit přetlak vzduchu a způsobit neopravitelné poškození a úraz.



Tlačítko vodního filtru: Tímto tlačítkem se zapíná a vypíná čerpadlo filtrace.

Ikona vodního filtru na displeji je zelená, když je aktivována a bliká 002H, což je minimální přednastavená doba provozu. Opětovným stisknutím zvýšíte předvolený čas z 002H, 004H na 006H. Stisknutím tlačítka po maximálním počtu hodin (006H) se vypne filtrační čerpadlo a LED displej zobrazuje teplotu vody v bazénu. Pokud jste vybrali příliš mnoho hodin, postup opakujte. Jakmile je nastaven provozní čas, LED displej po 10 sekundách přestane blikat a filtrační čerpadlo začne pracovat. Cyklus se opakuje každý den ve stejnou dobu pro vybraný počet hodin.

Pokud je aktivován ohřev, potlačí funkci přednastaveného času filtračního čerpadla.

Chcete-li zobrazit přednastavenou dobu během provozu filtračního čerpadla, stiskněte tlačítko , na displeji pak krátce blikají přednastavené hodiny a poté se zobrazí zbývající provozní hodiny. Pro nastavení přednastaveného času stiskněte dvakrát tlačítko , displej začne blikat a opakujte předchozí kroky.

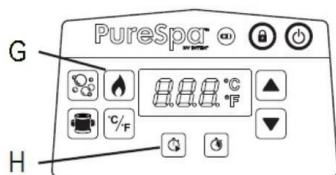
Poznámka: Zabudovaná funkce změkčování tvrdé vody pracuje automaticky ve spojení s funkcí filtračního systému.



Tlačítko přepínání stupňů Celsia/Fahrenheita: Teplotu lze zobrazovat ve stupních Celsia nebo stupních Fahrenheita. Výchozím nastavením systému jsou stupně Celsia.

UPOZORNĚNÍ: NIKDY NEPOUŽÍVEJTE vířivku, pokud je udávaná teplota vyšší než 40 °C (104 °F).

OVLÁDACÍ PANEĽ VÍŘIVKY



G: Tlačítko ohřevu

H: Tlačítko časovače spuštění ohřevu (HST)



Tlačítko ohřevu: Pomocí tohoto tlačítka se zapíná systém ohřevu.

Stisknutím tlačítka ▲ nebo ▼ nastavíte požadovanou teplotu vody. Ohřivač bude ohřívat vodu, dokud se neohřeje na nastavenou teplotu. Když teplota klesne o 1 - 2 °C (1,8 - 3,6 °F) pod nastavenou hodnotu, systém ohřevu vody se znovu zapne. Při zapnutém systému ohřevu svítí kontrolka ve tvaru plamene červeně. Pokud kontrolka ve tvaru plamene svítí zeleně, je teplota vody na nastavené hodnotě a systém ohřevu je mimo provoz, přitom filtrační čerpadlo nadále běží, pokud nebude ručně vypnuto.

Pokud je topný systém reaktivován, filtrační čerpadlo se restartuje současně.

POZNÁMKA: Pro zastavení filtračního čerpadla během odstávky topení stiskněte nejdříve tlačítko ohřevu a poté tlačítko filtrace. Pokud během provozu ohřevu stisknete pouze tlačítko ohřevu, vypne se jen ohřev, ale filtrační systém pokračuje v činnosti po dobu 1 minuty nebo až do dokončení přednastavených provozních hodin.

DŮLEŽITÉ: Následující podmínky zpomalují ohřev vody:

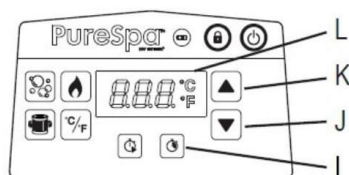
- Okolní teplota nižší než 10 °C (50 °F).
- Rychlost větru vyšší než 3,5 - 5,4 m/s (8 - 12 mph).
- Zapnutá funkce trysek během ohřevu vody ve vířivce.
- Nesprávně nasazený kryt vířivky během ohřevu vody.



Tlačítko časovače spuštění ohřevu (HST): Pomocí tohoto tlačítka můžete zvolit čas spuštění ohřevu. Stisknutím tohoto tlačítka a poté stisknutím ▲ nebo ▼ nastavíte počet hodin, o které chcete odložit spuštění ohřevu, z 000 na 120 hodin. Ikona bude na několik sekund blikat červeně a poté zůstane červená. Informace zobrazené na LED displeji se střídají mezi zbývajícimi hodinami před spuštěním ohřevu a teplotou vody. Jakmile odpočítávací časovač dosáhne hodnoty 000, ohřev začne pracovat. Chcete-li funkci kdykoli deaktivovat, jednoduše nastavte časovač zpět na 000. Chcete-li znovu nastavit předvolené hodiny, stiskněte dvakrát tlačítko časovače HST a upravte hodiny pomocí tlačítek ▲ a ▼.

Příklad 1: Pondělí večer je 21:00 a chtěli byste, aby byla vířivka v pátek večer nahřátá. Počítejte s dobou 24 hodin k nahřátí vody ve vířivce (model pro 4 osoby, přibližně 1,5-2,5 °C (3-4,5 °F) za hodinu), ohřev by měl být spuštěn ve čtvrtek večer. Když je vířivka zapnutá, nejprve stiskněte tlačítko ohřevu a nastavte požadovanou teplotu. Stiskněte tlačítko časovače a pak ▲ nebo ▼, dokud se nezobrazí 072 hodin. Ohřev se spustí po uplynutí 72 hodin (čtvrtek ve 21:00) a topí, dokud není dosaženo požadované teploty. Ohřev se pak zapíná a vypíná podle potřeby tak, aby udržoval nastavenou teplotu. Pro vypnutí ohřevu stiskněte tlačítko ohřevu.

OVLÁDACÍ PANEL VÍŘIVKY



I: Tlačítko časovače trvání ohřevu

J: Tlačítko snižování

K: Tlačítko zvyšování

L: LED displej



Tlačítko časovače trvání ohřevu HDT: Pomocí tohoto tlačítka vyberte požadovanou dobu, po kterou by měl ohřev pracovat. Stisknutím tohoto tlačítka a poté stisknutím ▲ nebo ▼ nastavíte počet hodin, po které má ohřev pracovat, než se automaticky vypne, v rozsahu od 000 do 048 hodin. Ikona bude na několik sekund blikat červeně a poté zůstane červená. Ohřev pak bude pracovat pouze po dobu přednastavených hodin. Časovač má přednost před teplotou, takže se ohřívač vypne, když vyprší čas HDT, bez ohledu na to, zda je nebo není dosažena přednastavená teplota vody. Během funkce HDT se informace zobrazené na LED displeji střídají mezi zbývajícimi provozními hodinami ohřevu a teplotou vody.

Pro přeprogramování této funkce opakujte předchozí kroky. Chcete-li funkci kdykoli deaktivovat, jednoduše nastavte časovač zpět na 000. Chcete-li znovu nastavit předvolené hodiny, stiskněte dvakrát tlačítko časovače HDT a upravte hodiny pomocí tlačítek ▲ a ▼.

Příklad 2: Při použití stejného scénáře jako výše uvedený příklad 1, ale místo manuálního vypnutí ohřevu po dokončení, byste chtěli, aby se topení automaticky vypnulo v sobotu večer v 21:00. Po provedení kroků v příkladu 1 stiskněte tlačítko časovače HDT a poté tlačítko ▲ nebo ▼ a vyberte 048 hodin. Ohřívač pak bude běžet od čtvrtka 21:00 do soboty 21:00.





POZNÁMKA: Pokud jsou nastaveny časovače HST a HDT, LED displej se bude nejprve střídát mezi zbývajícím dobou před spuštěním ohřevu a teplotou vody, dokud nevyprší čas HST a aktivuje se ohřívač. Poté se LED displej střídá mezi zbývajícím časem HDT a teplotou vody, dokud nevyprší čas HDT.












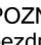


Tlačítka pro nastavování: Stisknutím tlačítek pro zvýšení nebo snížení upravíte požadované nastavení funkcí. Stisknutím a podržením tlačítka se hodnoty rychle zvyšují nebo snižují.





LED Displej: Po připojení se na LED displeji automaticky zobrazí aktuální teplota vody. Pokud není ovládací panel (5) umístěn na zapuštěném loži řídicí jednotky, LED displej po 5 minutách zhasne. Stisknutím libovolného tlačítka obnovíte zobrazení na ovládacím panelu.

FUNKCE OHŘEVU - PŘÍKLADY NASTAVENÍ			
 Nastavená teplota (°C/°F)	 HST	 HDT	Činnost
40/104	000H	000H	Funkce HST a HDT jsou vypnuté. Ohřev musí být aktivován ručně stisknutím tlačítka  . Podrobnosti viz část „Ovládací panel vířivky“. Ohřev bude nepřetržitě pracovat, dokud se nedosáhne nastavené teploty, a poté udržuje vodu na této teplotě.
40/104	000H	005H	Zapněte ohřev a nastavte dobu provozu, po které se ohřev sám vypne. Ohřev bude nepřetržitě pracovat, dokud voda nedosáhne nastavené teploty, a poté udržuje vodu na této teplotě, nebo dokud neuplyne doba provozu 5 hodin bez ohledu na to, zda teplota vody dosáhla 40 °C nebo ne.
40/104	012H	005H	Nastaveno zapnutí ohřevu na nějakou dobu do budoucnosti na nastavenou teplotu a nastavena doba jeho provozu, po které se ohřev sám vypne. Ohřev se zapne po 12 hodinách a nepřetržitě pracuje, dokud voda nedosáhne nastavené teploty, a poté udržuje vodu na této teplotě, nebo dokud neuplyne doba provozu 5 hodin bez ohledu na to, zda teplota vody dosáhla 40 °C nebo ne.
40/104	012H	000H	Otočte ohřivač nějakou dobu (v hodinách) do budoucnosti na nastavenou teplotu. Vytápěcí systém se spustí po 12 hodinách a nepřetržitě se zahřívá, dokud voda nedosáhne 40 °C a poté se udržuje na této teplotě. Když teplota vody v bazénu klesne o 1-2 °C (1,8-3,6 °F) pod nastavenou teplotu, topný systém se restartuje. Pokud je ikona plamene na displeji červená, aktivuje se topení. Když ikona plamene zezelená, voda má nastavenou teplotu. Vytápěcí systém je v klidu a filtrační systém bude pokračovat v nepřetržitém provozu.

Funkce	ON	OFF	Informace zobrazované na displeji
	✓		Zbývající doba provozu filtračního čerpadla a teplota vody.
		✓	
		✓	
	✓	✓	Zbývající doba HST a teplota vody.
	✓		
		✓	
	✓	✓	Zbývající doba HST a teplota vody. Poté zbývající doba HDT a teplota vody.
	✓		
	✓		
	✓	✓	Zbývající doba HDT a teplota vody
		✓	
	✓		

POZNÁMKA: Ovládací panel udržujte v dosahu 5 metrů (16 stop) od jednotky, aby byl zajištěn dobrý bezdrátový přenosový signál.

TABULKA VÝZNAMU KÓDŮ

Kód na LED displeji	PŘÍČINA	ODSTRANĚNÍ
E81	Selhání vysílacího signálu	<ul style="list-style-type: none"> • Resetujte proudový chránič RCD, proveďte restart. • Umístěte ovládací panel do 5 m od řídicí jednotky. • Stisknutím a podržením tlačítka POWER po dobu 5 sekund se panel vypne. Nechte ho znovu nabít. • Pokud problém přetrvává, kontaktujte servisní centrum Intex.
E90	Voda neproudí	<ul style="list-style-type: none"> • Vypněte vířivku a odpojte řídicí jednotku. • Přesvědčte se, zda je odtoková mřížka čistá a není ucpaná. • Vyčistěte nebo vyměňte vložku filtru, viz kapitola Údržba a skladování. • Přesvědčte se, zda nejsou ucpané vstupní nebo výstupní přípojky a čerpadlo filtrace. • Ošetřujte vodu dezinfekční chemií, abyste udržovali vložku filtru čistou a neucpanou. • Pokud problém přetrvává, kontaktujte servisní centrum Intex.
E94	Příliš nízká teplota vody	<ul style="list-style-type: none"> • Vířivku nedoporučujeme používat, pokud okolní teplota klesne pod 4 °C (39 °F). • Vypněte a odpojte řídicí jednotku, přidejte trochu teplé vody, aby se teplota vody ve vířivce zvýšila nad 5 °C (41 °F). Poté stiskněte tlačítko ohřevu  a ohřejte vodu na požadovanou teplotu. • Pokud problém přetrvává, kontaktujte servisní centrum Intex.
E95	Teplota vody je přibližně 50 °C (122 °F)	<ul style="list-style-type: none"> • Vypněte a odpojte řídicí jednotku. Po ochladnutí vody připojte přívodní kabel s ochranou RCD a jednotku znovu zapněte. • Vypněte topení a zapněte filtrační a bublinkovou funkci, čím snížíte teplotu vody. • Pokud problém přetrvává, kontaktujte servisní centrum Intex.
E96	Systémová chyba	<ul style="list-style-type: none"> • Vypněte a odpojte řídicí jednotku. Zazátkujte armatury, aby voda nevytekla a odmontujte a vysušte řídicí jednotku. Poté ji znovu namontujte k vaně. Připojte přívodní kabel s ochranou RCD a jednotku znovu zapněte. • Pokud problém přetrvává, kontaktujte servisní centrum Intex.
E97	Protipožární ochrana	<ul style="list-style-type: none"> • Kontaktujte servisní centrum Intex.
E99	Závada čidla teploty vody	<ul style="list-style-type: none"> • Kontaktujte servisní centrum Intex.
END	Po 72 hodinách provozu ohřevu se čerpadlo přepne do režimu spánku. Funkce rychlého ohřevu se deaktivuje.	<ul style="list-style-type: none"> • Stisknutím tlačítka  znovu aktivujte čerpadlo filtrace.
BLANK	Baterie ovládacího panelu je vybitá nebo je v „úsporném režimu“ čekající na uložení do lože řídicí jednotky.	<ul style="list-style-type: none"> • Stisknutím libovolného tlačítka znovu aktivujte ovládací panel. • Resetujte proudový chránič RCD, proveďte restart a znovu nabijte ovládací panel. • Ujistěte se, že povrch mezi zadní stranou ovládacího panelu a ložem řídicí jednotky je čistý, suchý a bez překážek. • Pokud problém přetrvává, kontaktujte servisní centrum Intex.

MINIMALIZACE TEPELNÝCH ZTRÁT A ÚSPORA ENERGIE

- 1) Během ohřevu vody a v době, kdy se vířivka nepoužívá, vždy mějte nasazen kryt. Ujistěte se, že je kryt pevně uchycen, podle pokynů výrobce, abyste maximalizovali tepelnou izolaci. Doporučuje se, aby se kryt (zejména povrch v těsné blízkosti vody ve vířivce), když se z vířivky sejme, umístil tak, aby nemohlo dojít k jeho znečištění nebo poškození.
- 2) Zkontrolujte nastavenou teplotu vody a zvažte její snížení na dobu, kdy se vířivka obvykle nepoužívá.
- 3) V závislosti na vnějších podmínkách zvažte úplné vypnutí ohříváče, pokud vířivku nebudete delší dobu používat (pokud vířivka tuto možnost nabízí, ale stále udržuje hodnoty dezinfekce a hodnoty pH).
- 4) Zvažte, že komfortní teplotní rozsah během používání může být nižší než maximální bezpečná teplota.
- 5) Použijte přiloženou izolační podložku pod vířivku, abyste minimalizovali tepelné ztráty v dolní části vířivky.
- 6) Udržujte filtry čisté, aby filtrační čerpadlo mohlo pracovat za optimálních podmínek. Vyhněte se tak zbytečné výměně vody a jejímu opětovnému zahřívání.

ÚDRŽBA A POUŽITÍ CHEMICKÉ ÚPRAVY VODY

⚠ VÝSTRAHA

Před demontáží, čištěním nebo prováděním údržby tohoto zařízení vždy odpojte vidlici přívodního kabelu z elektrické zásuvky.

Dezinfekce vody

Majitel vířivky musí pravidelně kontrolovat a dezinfikovat vodu ve vířivce podle plánu údržby (denně, pokud je to nutné). Přidáváním dezinfekce a dalších chemikálií se eliminuje výskyt bakterií a virů ve vodě vířivky. Udržování správné rovnováhy chemického složení vody pomocí správného použití dezinfekčního prostředku je nejdůležitějším předpokladem pro dosažení maximální životnosti a pěkného vzhledu vířivky a také čisté, zdravé a bezpečné vody. Pro testování a úpravy vody je důležité dodržení správného postupu. S případnými otázkami ohledně chemikálií, dezinfekce, testovacích sad a postupu testování se obraťte na svého specialistu v oboru bazénů a vířivek.

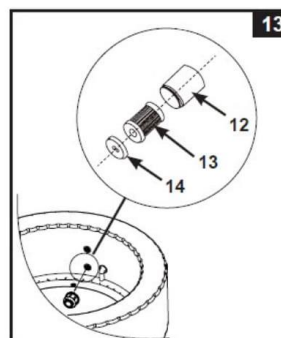
UPOZORNĚNÍ: VŽDY DODRŽUJTE POKYNY VÝROBCE CHEMICKÝCH PŘÍPRAVKŮ A ZDRAVOTNÍ A BEZPEČNOSTNÍ VÝSTRAHY.

Do vířivky nepřidávejte žádné chemikálie, pokud se v ní nacházejí osoby. To může způsobit podráždění pokožky a očí. Koncentrované roztoky chloru mohou poškodit vanu vířivky. Společnost Intex Recreation Corp., Intex Development Co. Ltd, její dceřiné společnosti, autorizovaní zástupci a servisní centra, maloprodejci ani jejich zaměstnanci nejsou v žádném případě odpovědní vůči majiteli ani jakékoli jiné straně za náklady spojené se ztrátami za škody způsobenými vodou z vířivky nebo chemikáliemi.

Údržba vody ve vířivce a vložky filtru

Udržujte vodu ve vířivce čistou a dezinfikujte ji. Chráníte tím uživatele vířivky před možným onemocněním z vody. Vždy udržujte dobrou hygienu. K udržení dobré kvality vody ve vířivce dodržujte následující postupy:

1. Vložku filtru kontrolujte a čistěte každý den a každé 3 dny ji vyměňte.
 - a. Vyšroubujte sestavu tělesa vložky filtru ze stěny vany vířivky a vyjměte vložku filtru (viz obrázek 13).
 - b. Vložku filtru propláchněte pomocí zahradní hadice. Pokud vložka filtru zůstane znečištěná nebo změni barvu, musí se vyměnit. Udržujte si dostatečnou zásobu náhradních vložek filtru.
 - c. Nasaďte novou vložku filtru do tělesa vložky filtru a sestavu tělesa vložky filtru namontujte zpět na stěnu vany vířivky.
2. Vodu ve vířivce měňte každé 3 dny. Podrobnosti viz kapitoly „Vypuštění vany vířivky“ a „Čištění vany vířivky“.
3. Pro udržení správného chemického složení vody použijte vhodné chemikálie. Na škody způsobené nesprávným použitím chemikálií a nesprávnou údržbou vody ve vířivce se nevztahuje záruka.
4. Všichni uživatelé vířivky se musí před vstupem do vířivky osprchovat.



Vyvážené chemické složení vody

Úroveň pH vody ve vířivce udržujte mezi 6,8 a 7,6, celkovou úroveň alkality udržujte mezi 60 a 120 ppm a úroveň chloru udržujte mezi 2 a 4 ppm. Před každým použitím vířivky zkontrolujte pomocí dodaných testovacích proužků chemické složení vody ve vířivce a v těchto kontrolách pokračujte minimálně jednou za týden.


Testovací proužky kontrolují současně úroveň volného chloru, pH, celkové alkality a tvrdosti vody.

1. Ponořte celý proužek do vody a ihned jej vyjměte.
2. Držte proužek ve vodorovné poloze po dobu 15 sekund. Přebytkovou vodu neotřepávejte.
3. Proužek porovnejte s barevnou stupnicí na etiketě obalu. V případě potřeby upravte chemické složení vody ve vířivce.

POZNÁMKA: Kontrolujte dobu použitelnosti sady testovacích proužků, protože po uplynutí této doby mohou být měření nepřesná. Nízké pH vody bude mít za následek poškození vany vířivky a čerpadla. Na škody způsobené nesprávným chemickým složením vody se nevztahuje záruka.

Pro dávkování chloru do vody ve vířivce používejte dodaný plovákový dávkovač (pro tablety o průměru 2,5 cm / 1 palec). Do dávkovače vložte 1 tabletu. Vždy dodržujte pokyny výrobce chemických přípravků. Při používání vířivky plovákový dávkovač vyjměte.

Nikdy nedovolte, aby chlor přišel do kontaktu s vanou vířivky, dokud se zcela nerozpustí.

DŮLEŽITÉ: Pro usnadnění rozpuštění chemikálií ve vodě zapněte pomocí tlačítka  na ovládacím panelu vzduchovač.

Nikdy chemikálie vzájemně nemíchejte. Chemikálie přidávejte do vody ve vířivce odděleně. Před přidáním další chemikálie nejdříve rozpusťte předchozí chemikálie.

CHEMICKÁ ÚPRAVA VODY

Parametr	Hodnota ^a
Průhlednost vody	Jasná viditelnost až na dno
Celková alkalita (TA) v mg/l	60 až 120
Vápenatá tvrdost (CaCO ₃) v mg/l	150 až 250
Zabarvení vody	Žádné pozorovatelné zabarvení ^{b,c}
Zákal v FNU / NTU	Max. 1,5 (doporučeno do 0,5)
Koncentrace dusičnanů nad koncentraci plnicí vody v mg/l	max. rozdíl 20 v porovnání s koncentrací v plnicí vodě
Celkový organický uhlík (TOC) v mg/l ^d	Max. 4
Redox potenciál proti Ag/AgCl 3,5 M KCl v mV	Min. 650
Hodnota pH ^{e,f}	6,8 - 7,6
Volný chlór (bez kyseliny kyanurové) v mg/l	0,3 až 1,5 ^g
Brom v mg/l	2,0 až 4,0 ^h
Při použití alternativních dezinfekčních přípravků je třeba zvážit další vhodné parametry.	
<p>a Konzultujte národní předpisy a pokyny pro případné odchylky.</p> <p>b Přírodní zdroje vody mohou způsobit zabarvení vody.</p> <p>c Úmyslné zabarvení vody je vyloučeno.</p> <p>d Při používání organických sloučenin může být tato hodnota vyšší.</p> <p>e V závislosti na používaném (případně) použitém materiálu.</p> <p>f Je-li pH vyšší než 7,5, je volný aktivní chlor menší než 50%.</p> <p>g Obvykle doporučená koncentrace volného chloru ve vodním prostředí je 0,3 až 1,5 mg/l. Avšak za účelem zajištění hygieny vody ve vířivce, kde se voda ohřívá a poměr objemu vody k uživateli je nízký, je přijatelné dočasně překročit tuto koncentraci s manuálním dávkováním za předpokladu, že nebude ohroženo zdraví uživatele. Proto je přijatelný rozsah 2,0 až 4,0 mg/l, jak doporučuje Agentura pro ochranu životního prostředí USA a Centrum pro kontrolu nemocí. Nepoužívejte kyselinu kyanurovou.</p> <p>h Dočasné překročení kvůli manuálnímu dávkování a poměru objemu vody k uživateli je přijatelné za předpokladu, že nebude ohroženo zdraví uživatele.</p>	

Zvláštní pozornost je třeba věnovat chemickému ošetření vody se zvláštním důrazem na limity dezinfekčních prostředků a kontrolu hodnoty pH. Použití ozonu nebo UV záření musí být vždy doplněno dezinfekcí s oxidačním biocidem (například chlorem nebo bromem nebo jinými biocidními přípravky kompatibilními s doporučeními výrobce).

Nesprávné používání chemikálií může způsobit degradaci, poškození a další vady povrchu vířivky a/nebo dalších částí vířivky (typicky zbarvení materiálů, koroze kovových dílů).

Volný chlór: Jedná se o zbytkový chlor obsažený ve vodě.

Nízká úroveň - nedostatečná dezinfekce.

Příliš vysoká úroveň - problémy se zápachem, podráždění pokožky a očí, koroze kovových a jiných materiálů.

pH: Tato hodnota udává kyselost nebo alkalitu vody ve vířivce.

Nízká úroveň - koroze kovů, podráždění pokožky a očí a destrukce celkové alkality.

Příliš vysoká úroveň - tvorba vodního kamene, zakalená voda, kratší životnost filtru/ohřívače, podráždění pokožky a očí a nízká účinnost chloru.

Celková alkalita (TA): Tato hodnota udává stupeň odolnosti vody na pH. Určuje rychlost a snadnost změny pH, proto vždy nejdříve upravte celkovou alkalitu před úpravou pH.

Nízká úroveň - koroze kovů a podráždění pokožky. Nízká alkalita způsobuje nestálost pH.

Příliš vysoká úroveň - tvorba vodního kamene, zakalená voda, kratší životnost filtru/ohřívače, podráždění pokožky a očí a vysoká potřeba chloru.

Vápenatá tvrdost (CaCO₃): Tato hodnota vyjadřuje množství vápníku a hořčíku rozpuštěného ve vodě.

Nízká úroveň - potíže při vyvažování chemického složení vody, koroze kovů, podráždění pokožky a pění vody.

Příliš vysoká úroveň - tvorba vodního kamene, zakalená voda, podráždění pokožky a očí, potíže při vyvažování chemického složení vody a nižší účinnost filtru/ohřívače.

Saturační index (SI): Teplota, koncentrace vápníku, celková alkalita a pH představují hlavní faktory ovlivňující tvorbu vodního kamene. Tendence vody tvořit vodní kámen nebo korodovat se udává tzv. saturačním indexem (SI):

$$SI = pH + TF + CF + AF - 12,1$$

kde: TF = teplotní faktor; CF = faktor vápenaté tvrdosti; AF = faktor celkové alkality

Teplota vody		TF	Vápenatá tvrdost (ppm)	CF	Celková alkalita (ppm)	AF
(°C)	(°F)					
8	46	0.2	75	1.5	50	1.7
12	54	0.3	100	1.6	75	1.9
16	61	0.4	150	1.8	100	2.0
19	66	0.5	200	1.9	150	2.2
24	75	0.6	250	2.0	200	2.3
29	84	0.7	300	2.1	300	2.5
34	93	0.8	400	2.2	400	2.6
40	104	0.9	500	2.3	--	--
--	--	--	1000	2.6	--	--

Změřte pH, teplotu, vápenatou tvrdost a celkovou alkalitu. Ekvivalentní faktory použijte v rovnici SI.

SI = 0, vyváženost.

SI > 0, tvorba vodního kamene nebo zakalená voda.

SI < 0, koroze kovů nebo podráždění pokožky a očí.

Hodnota SI se považuje za uspokojivou, pokud je její hodnota v rozmezí -0,3 až +0,3. Ideální je nula.

Úprava vody ve vířivce

Postup úpravy chemického složení vody, pokud hodnoty mimo povolený rozsah.

UPOZORNĚNÍ: Vždy dodržujte pokyny výrobce chemických přípravků a zdravotní a bezpečnostní výstrahy.

Úprava celkové alkality (TA)

Sejměte kryt vířivky, aby se voda provzdušnila, a pomocí testovacích proužků zkontrolujte chemické složení vody. Nejdříve zajistěte, aby úroveň chloru ve vodě byla 2-4 ppm, protože chlor ovlivňuje výsledek testu TA.

Pokud je úroveň TA (nikoli však pH) vyšší než 120 ppm, můžete úroveň TA upravit pomocí k tomu účelu určeného přípravku.

Pokud je úroveň TA nižší než 60 ppm, upravte hodnotu pomocí k tomu účelu určeného přípravku.

POZNÁMKA: Po provedení úpravy nechte vodu 24 hodin ustát a v případě potřeby úpravu zopakujte.

Úprava pH

Pokud je po snížení celkové alkality na 120 ppm nebo jejím zvýšení na 60 ppm hodnota pH stále vysoká nebo nízká, přidejte do vody patřičné množství k tomu účelu určeného přípravku a upravte hodnou pH do rozmezí 6,8 až 7,6.

Úprava vápenaté tvrdosti


Použijte příložený testovací proužky a zkontrolujte tvrdost vody. V případě potřeby ji upravte pomocí k tomu účelu určeného přípravku.

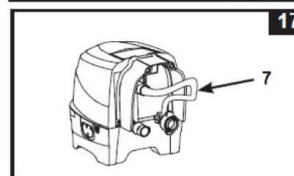
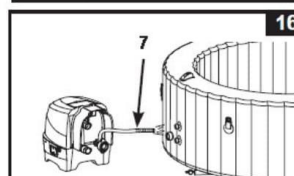
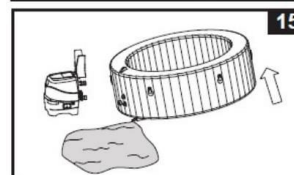
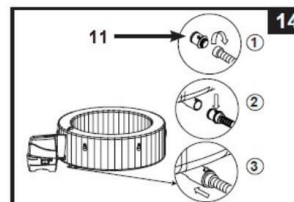
VÝSTRAHA

S chemikáliemi na úpravu vody zacházejte opatrně a noste osobní ochranné pomůcky, včetně ochranných brýlí a rukavic. Je nezbytné zabránit potřísnění kůže, oblečení nebo očí kyselinou.

ÚDRŽBA

Vypuštění vany vířivky

1. Vypněte a odpojte řídicí jednotku ze zásuvky.
2. Nástavec vypouštěcího ventilu (11) připojte k zahradní hadici a druhý konec hadice umístěte na vhodné místo pro vypouštění (viz Obrázek 14).
3. Z vnější strany vany vířivky vyjměte zátku vypouštěcího ventilu a připevněte nástavec (11) na vypouštěcí ventil (viz Obrázek 14).
4. Otevřete zátku na vnitřní straně vany vířivky, voda začne vytékat hadicí.
5. Když z hadice přestane vytékat voda, odpojte od stěny vany vířivky řídicí jednotku. Nadzdvihněte vanu vířivky na opačné straně proti výpustnímu ventilu a nechte vytéct zbývající vodu, dokud nebude vířivka zcela prázdná (viz Obrázek 15).
6. Připojte nafukovací hadici (7) k výstupu ze vzduchovače na řídicí jednotce.
7. Zapněte vířivku, stiskněte tlačítko  a druhý konec hadice (7) nasměrujte k druhému otvoru na řídicí jednotce s cílem vytlačit vodu a vysušit nafukovací hadici, vstupy a výstupy a řídicí jednotku (viz Obrázek 16 a 17).
8. Čistým ručníkem vytřete do sucha veškerou zbývající vodu a vlhkost na vaně vířivky a řídicí jednotce.
9. Zajistěte důkladné vysušení vany vířivky a řídicí jednotky.
POZNÁMKA: Pro zabránění úniku vody mohou být pro uzavření připojek přítoku a výtoku vody použity zátky (15), nasazené z vnitřní strany vany vířivky.



Čištění vany vířivky

Pokud je ve vodě viditelná špína nebo se voda zkalí a použití správné chemie ji nevyčistí, vodu vyměňte a vanu vířivky vyčistěte. Postup vypuštění naleznete v kapitole „Vypuštění vany vířivky“.

Po vyprázdnění vířivky demontujte z vnitřní strany stěny vany vířivky těleso vložky filtru a vložku filtru vyčistěte nebo vyměňte. Pro odstranění veškeré špíny a skvrn z vnitřních stěn vířivky použijte houbu a slabý mýdlový roztok. Před napuštěním čistou vodou vířivku důkladně vypláchněte.

DŮLEŽITÉ: K čištění nepoužívejte ocelovou houbičku, tvrdé kartáče ani abrazivní čisticí prostředky.

Odstranění biofilmu

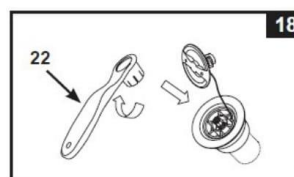
Postup pro odstraňování biofilmu konzultujte s místním odborníkem v oblasti údržby vířivek.

Utažení vzduchového ventilu vany vířivky

Před použitím zkontrolujte těsnost a dotažení vzduchového ventilu vany vířivky. Pokud z ventilu uniká vzduch, použijte dodaný klíč (22) a vzduchový ventil následujícím způsobem utáhněte:

1. Vypusťte vzduch z vany vířivky, otevřete zátku vzduchového ventilu a nasadte klíč (22) do tělesa vzduchového ventilu (viz Obrázek 18).
2. Z vnitřní strany stěny vany vířivky jednou rukou přidržujte základnu vzduchového ventilu a otáčejte klíčem (22) doprava.

DŮLEŽITÉ: Nikdy neseřizujte základnu vzduchového ventilu, pokud se vířivka používá nebo je naplněna vodou. Ventil seřizujte přiloženým klíčem jen tehdy, když je uvolněný nebo propouští vzduch. Vzduchový ventil neutahujte příliš velkou silou, může dojít k jeho poškození.



Kryt vířivky

Pravidelně kontrolujte těsnost, předčasné opotřebení, poškození nebo známky stárnutí krytu vířivky. Nikdy nepoužívejte opotřebovaný nebo poškozený kryt: Poškozený kryt neposkytuje dostatečnou ochranu před přístupem dětí bez dohledu do vířivky.

Vnitřní i vnější plochu krytu čistěte pravidelně pomocí měkké houby a vhodného roztoku, který obsahuje odpovídající množství dezinfekce (10 mg volného chloru na litr vody). Nepoužívejte ocelovou vlnu, tvrdé kartáče nebo abrazivní čističe.

Vana vířivky

Nástupní a relaxační oblasti na vířivce je nutno pravidelně čistit. Přitom dbejte, aby se do vířivky a vody v ní nedostala znečištěná voda. Nečistoty a čisticí prostředky pečlivě opláchněte tak, aby se nemohly dostat do vířivky.


Opravy vany vířivky a vzdušnice krytu

Pro opravy propíchnutí použijte přiložené záplaty:

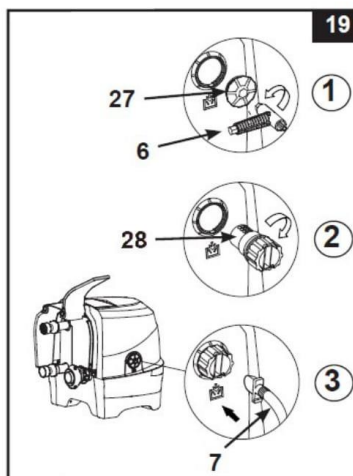
- Opravovanou plochu důkladně vyčistěte a vysušte.
- Ze záplaty odstraňte krycí papír a záplatu pevně přitiskněte na propíchnuté místo. Povrch záplaty vyhladte a odstraňte veškeré vzduchové bubliny zpod záplaty.

USKLADNĚNÍ

V oblastech vystavených teplotám mrazu vypusťte, vyčistěte, rozeberte a řádně uskladněte vířivku a její příslušenství v místnosti, kde teplota neklesá pod 4 °C (39 °F).

1. Podle postupu uvedeného v kapitolách „Vypuštění vany vířivky“ a „Čištění vany vířivky“ vypusťte a vyčistěte vířivku.
2. Vypouštění a demontáž vany vířivky, řídicí jednotky a krytu vířivky proveďte podle kroků postupu sestavení v opačném pořadí.
3. Pro vyfouknutí vany a krycí vzdušnice postupujte takto:
 - a. Pomocí dodaného klíče (6) uvolněte krytku vyfukovacího otvoru (27) na řídicí jednotce (viz Obrázek 19).
 - b. Vložte adaptér pro vyfukovací hadici (28) do vyfukovacího otvoru.
 - c. Nasadte nafukovací hadici (7) na vyfukovací adaptér (28).
 - d. Vložte opačný konec nafukovací hadice do vzduchového ventilu vany nebo vzdušnice krytu.
 - e. Stiskněte tlačítko , aby se vzduch vyčerpал.
 - f. Po vyčerpání vzduchu demontujte hadici a adaptér v obráceném pořadí a ujistěte se, že krytka vyfukovacího otvoru (27) na řídicí jednotce je dobře upevněná.

UPOZORNĚNÍ: Nepoužívejte vyfukování k jiným účelům, než je zde popsáno. Během odčerpávání vzduchu dejte pozor, aby hadice nenasála vodu nebo drobné předměty, jinak dojde k poškození vzduchovacího čerpadla.
4. Před uskladněním důkladně vyčistěte a vysušte všechny komponenty a příslušenství vířivky. Před složením vany vířivky nechte jednu hodinu vysušit na slunci.
5. Vanu vířivky složte volně tak, abyste nevytvořili ostré přehyby, které by mohly mít za následek poškození nebo netěsnost podložky vany vířivky.
6. Připravte si nové náhradní vložky filtru pro příští použití.
7. Vanu vířivky a její příslušenství uložte na suchém místě s teplotou v rozmezí 0 - 40 °C (32 - 104 °F).
8. Pro uskladnění doporučujeme použít originální obal.



ODSTRAŇOVÁNÍ ZÁVAD

Problém	PŘÍČINA	ODSTRANĚNÍ
DISPLEJ NESVÍTÍ/ ŘÍDÍCÍ JEDNOTKA NEFUNGUJE	<ul style="list-style-type: none"> • Vířivka je odpojená nebo vypnutá. • Je uvolněný kabel ovládacího panelu. • Došlo k výpadku napájení elektrickou energií. • Vypnula ochrana RCD. • Vadná ochrana RCD. 	<ul style="list-style-type: none"> • Přesvědčte se, zda je vířivka zapojena do zásuvky a zapnutá. • Zajistěte pevné připojení konektoru kabelu ovládacího panelu k zásuvce v základně řídicí jednotky. • Zkontrolujte zdroj napájení. • Resetujte ochranu RCD. • Kontaktujte servisní centrum Intex.
VYPADL DOMOVNÍ JISTIČ	<ul style="list-style-type: none"> • Poddimenzovaný okruh jističe. • Přetížený okruh jističe. • Elektrická závada na elektrickém vedení. 	<ul style="list-style-type: none"> • Zajistěte instalaci správného jističe. • Zajistěte instalaci samostatného okruhu jističe, který bude vyhrazen pouze pro zásuvku vířivky. • Elektrickou závadu nechte opravit kvalifikovaným elektrikářem.
OHŘEV NEFUNGUJE SPRÁVNĚ	<ul style="list-style-type: none"> • Příliš nízká nastavená teplota. • Zanesená vložka filtru. • Během POHOTOVOSTNÍHO režimu ohříváče teplota vody klesá. • Vadné topné těleso. 	<ul style="list-style-type: none"> • Zvyšte teplotu a nasadte kryt vířivky. • Vyčistěte nebo vyměňte vložku filtru. • Pokud je ohříváč v POHOTOVOSTNÍM režimu, stiskněte dvakrát tlačítko se symbolem plamenu a nechte vodu ohřát na nastavenou teplotu. • Kontaktujte servisní centrum Intex.
VZDUCHOVAČ NEFUNGUJE	<ul style="list-style-type: none"> • Přehřátý vzduchovač. 	<ul style="list-style-type: none"> • Vypněte a odpojte vířivku. Nechte vzduchovač vychladnout a znovu vířivku zapněte. • Pokud problém přetrvává, kontaktujte servisní centrum Intex.
NEFUNGUJE ČERPADLO FILTRACE	<ul style="list-style-type: none"> • Zanesená vložka filtru. • Ucpaný přívod a/nebo odtok filtrace. • Závada motoru čerpadla filtrace. 	<ul style="list-style-type: none"> • Vyčistěte nebo vyměňte vložku filtru. • Pravidelně kontrolujte a čistěte přívod a odtok filtrace. • Kontaktujte servisní centrum Intex.
ZNEČIŠTĚNÁ VODA	<ul style="list-style-type: none"> • Sestava filtrační vložky není správně namontována. • Nedostatečná doba filtrace. • Zanesená vložka filtru. • Nesprávná údržba vody. • Ucpaný přívod nebo odtok filtrace. 	<ul style="list-style-type: none"> • Zajistěte správnou montáž sestavy filtrační vložky. • Prodlužte dobu filtrace. • Vyčistěte nebo vyměňte vložku filtru. • Ošetřujte vodu dezinfekční chemií podle pokynů výrobce chemických přípravků. • Pravidelně kontrolujte, čistěte přívod a odtok filtrace.
PŘÍPOJKY ČERPADLA NEJSOU VYROVNÁNY S PŘÍPOJKAMI VÍŘIVKY	<ul style="list-style-type: none"> • Jednou z charakteristických vlastností PVC je to, že mění tvar, což je normální. 	<ul style="list-style-type: none"> • Čerpadlo nepodkládejte. Pokud je to problém, najděte rovnější plochu pro umístění vířivky a čerpadla.

Problém	PŘÍČINA	ODSTRANĚNÍ
VANA MÁ PODIVNÝ TVAR	<ul style="list-style-type: none"> Zvýšeny tlak vzduchu uvnitř vany z důvodu silného slunečního záření. 	<ul style="list-style-type: none"> Nevystavujte vířivku dlouhodobě přímému slunci. Zkontrolujte tlak vzduchu a v případě potřeby jej snižte vypuštěním vzduchu. Během velmi horkého počasí musíte kontrolovat tlak vzduchu a v případě potřeby jej upustit. Tím zabráníte možnému poškození vany vířivky.
VANA VÍŘIVKY ZTRÁCÍ TLAK VZDUCHU	<ul style="list-style-type: none"> Uvolněná krytka vzduchového ventilu. Uvolněná základna vzduchového ventilu. Proděravěná, prořízlá nebo protřzená vana vířivky. 	<ul style="list-style-type: none"> Zajistěte správné uzavření krytky vzduchového ventilu. Dohustěte vanu vířivky a zajistěte správné utažení základny vzduchového ventilu, viz kapitola „Utažení vzduchového ventilu vany vířivky“. Do lahve s rozprašovačem nalijte mýdlovou vodu a postříkejte švy. V místě úniku vzduchu se vytvoří bublina. Po vyhledání místa úniku vzduchu vyčistěte a vysušte netěsnou plochu a nalepte záplatu, která byla dodána s vířivkou.
NETĚSNOSTI MEZI PŘÍPOJKAMI VANY VÍŘIVKY A PŘÍPOJKAMI ŘÍDÍCÍ JEDNOTKY	<ul style="list-style-type: none"> Nedostatečně utažené vstupní nebo výstupní přípojky základny řídicí jednotky vířivky. Scházející nebo znečištěné O-kroužky vstupních nebo výstupních přípojek základny řídicí jednotky vířivky. 	<ul style="list-style-type: none"> Utáhněte vstupní nebo výstupní přípojky. Pro zajištění těsnosti potřete O-kroužky vazelínou. Pomocí šroubováku vyjměte mřížku z vnitřní strany vířivky a přesvědčte se, zda jsou kroužky na přítoku nebo výtoku správně umístěny a zda nejsou znečištěny nebo poškozeny.
VÍŘIVKA JE V REŽIMU FILTRACE PŘÍLIŠ HLUČNÁ	<ul style="list-style-type: none"> Nedostatečně upevněné komponenty základny řídicí jednotky. Nerovný a nezpevněný podklad základny řídicí jednotky. Porucha na čerpadle 	<ul style="list-style-type: none"> Zajistěte pevné připojení ovládacího panelu a vstupních a výstupních přípojek. Zajistěte rovný, pevný a hladký podklad. Vyměňte čerpadlo za nové.
TLAK VZDUCHU BĚHEM NAFUKOVÁNÍ JE SLABÝ	<ul style="list-style-type: none"> Chybí O-kroužek na adaptéru. Adaptér není správně nasazen. Spojení mezi hadicí, adaptérem, nafukovacím hrdlem a vířivkou není správné. Závada vzduchovače. 	<ul style="list-style-type: none"> Zajistěte, aby byl O-kroužek na svém místě. Zkontrolujte upevnění adaptéru. Zkontrolujte veškerá spojení. Kontaktujte servisní centrum Intex.
VZDUCHOVÉ BUBLINY NEJSOU TEK SILNĚ JAKO DŘÍVE	<ul style="list-style-type: none"> Chybí O-kroužek mezi výstupním hrdlem jednotky a vířivkou. Spojení mezi výstupním hrdlem jednotky a vířivkou není dotažené. Vzduchový kanál uvnitř vířivky je poškozený nebo ucpaný. Závada vzduchovače. 	<ul style="list-style-type: none"> Zajistěte, aby byl O-kroužek na svém místě. Zkontrolujte veškerá spojení. Opravte poškození pomocí opravné sady. Kontaktujte servisní centrum Intex.

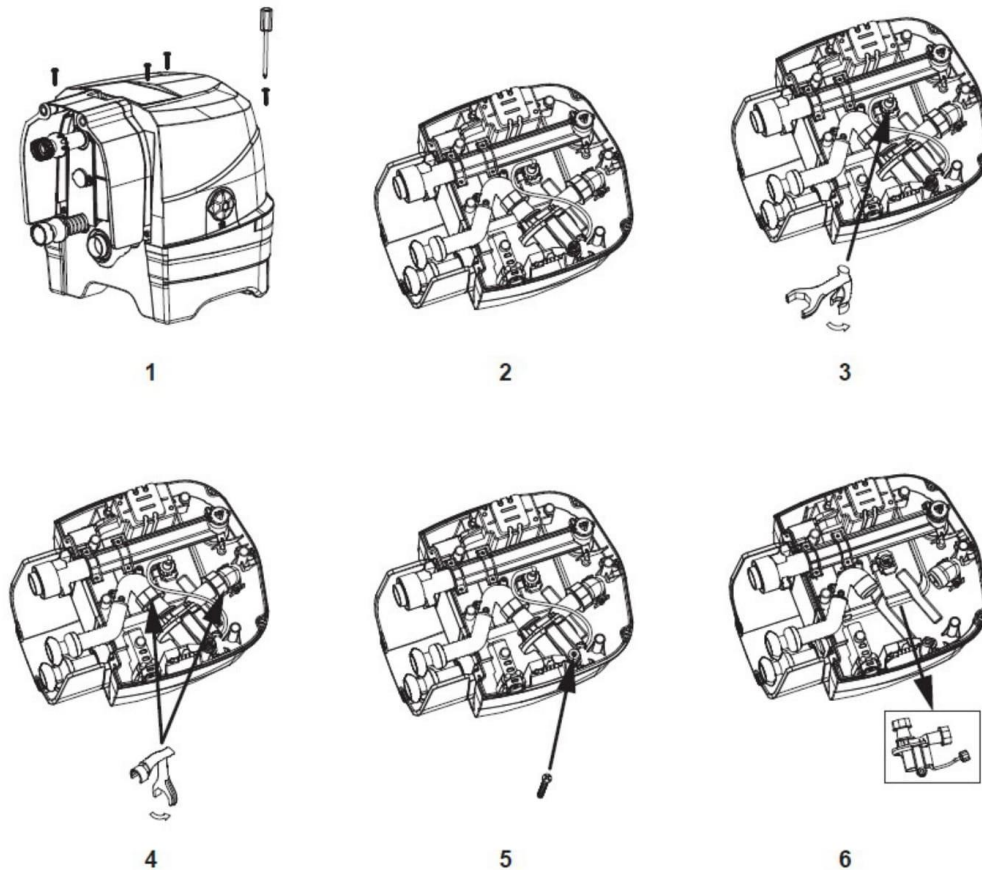
V případě přetrvávajících problémů se obraťte na svého prodejce.

DEMONTÁŽ FILTRAČNÍHO ČERPADLA

Pokud je nutno vyměnit filtrační čerpadlo (pouze pro kvalifikovaného technika), postupujte podle následujících kroků a demontujte jej:

DŮLEŽITÉ: Před výměnou jakékoli části řídicí jednotky musíte dokonale vypustit veškerou vodu zevnitř potrubního systému.

Požadované nástroje: nastavitelný klíč a křížový šroubovák



POZNÁMKA: Speciální klíč je součástí nového náhradního filtračního čerpadla, a nikoli vířivky.

ZÁRUČNÍ PODMÍNKY

Vaše vířivka PureSpa byla vyrobena s použitím materiálů a výrobních postupů nejvyšší kvality. Před opuštěním výrobního závodu jsou všechny výrobky Intex pečlivě zkontrolovány a shledány bezvadnými. Tato omezená záruka platí pouze na níže uvedenou vířivku PureSpa.

Následující ustanovení platí pouze ve členských státech Evropské Unie. Právní předpisy směrnice 1999/44/ES nejsou touto zárukou Intex dotčeny.

Tato omezená záruka platí po níže uvedenou dobu od data prvního maloobchodního prodeje. Uchovejte originál prodejního dokladu spolu s tímto návodem. Slouží jako doklad o zakoupení, který bude vyžadován a musí být předložen v případě uplatnění záruční reklamace, v opačném případě pozbývá tato omezená záruka platnost.

Doba odpovědnosti za vady PureSpa - 2 roky

V případě, že se ve výše uvedené době projeví na výrobku výrobní vada, kontaktujte svého prodejce nebo příslušné servisní centrum Intex uvedené na přiloženém seznamu autorizovaných servisních center. Prodejce, případně servisní centrum, rozhodne o oprávněnosti záruční reklamace.

IMPLIKOVANÉ ZÁRUKY JSOU OMEZENY PODMÍNKAMI TÉTO ZÁRUKY A SPOLEČNOST INTEX, JEJÍ AUTORIZOVANÍ ZÁSTUPCI ANI JEJÍ ZAMĚSTNANCI V ŽÁDNÉM PŘÍPADĚ NEODPOVÍDAJÍ KUPUJÍCÍMU NEBO JAKÉKOLI JINÉ STRANĚ ZA PŘÍMÉ NEBO NÁSLEDNÉ ŠKODY NEBO Z NICH VYPLÝVAJÍCÍ ZÁVAZKY.

Tato omezená záruka se nevztahuje na vady výrobku způsobené zanedbáním, abnormálním použitím nebo provozem, nehodou, nesprávnou obsluhou, nesprávným napětím nebo proudem v rozporu s tímto návodem k použití, nebo na škody vzniklé za okolností, které nemůže společnost Intex ovlivnit, ale nejen těchto, poškození ohněm, záplavami, mrazem, deštěm nebo jinými vnějšími povětrnostními vlivy. Tato omezená záruka se nevztahuje na běžné opotřebení výrobku a jeho součástí. Tato omezená záruka platí pouze na součásti a komponenty prodávané společností Intex. Tato omezená záruka se nevztahuje na neoprávněné úpravy, opravy nebo demontáže provedené jinými osobami než personálem servisního centra.

Tato záruka se nevztahuje na náklady spojené se ztrátou vody, chemikálií nebo škodami způsobenými vodou. Tato záruka se nevztahuje na úrazy osob nebo škody na majetku.

V případě, že budete potřebovat radu, zajistit servis nebo získat náhradní díl, obraťte se na svého prodejce. Při údržbě a opravách používejte originální náhradní díly.



Chraňte životní prostředí! Nevyhazujte tento spotřebič do komunálního odpadu. Výrobek obsahuje elektrické/elektronické součásti. Podle evropské směrnice 2012/19/EU se elektrická a elektronická zařízení po ukončení své životnosti nesmějí vyhazovat do komunálního odpadu, ale je nezbytné je odevzdat k ekologické likvidaci na k tomu určená sběrná místa. Informace o těchto místech obdržíte na obecním úřadě.

Nezapomeňte vyzkoušet i další vynikající výrobky Intex: bazény, příslušenství bazénů, nafukovací bazény a domácí hračky, nafukovací postele a lodě, které jsou k dispozici u dobrých prodejců nebo na našich internetových stránkách.

©2019 Intex Marketing Ltd. - Intex Development Co. Ltd. - Intex Trading Ltd. - Intex Recreation Corp.
Všechna práva vyhrazena. Vytisknuto v Číně.

Obchodní značky ®™ jsou používány v některých zemích po celém světě na základě licence od Intex Marketing Ltd., Intex Development Co. Ltd., G.P.O Box 28829, Hong Kong & Intex Recreation Corp., P.O. Box 1440, Long Beach, CA 90801 Distribuci v Evropské Unii zajišťuje Intex Trading B.V., Venneveld 9, 4705 RR Roosendaal - Nizozemsko.
www.intexcorp.com

